

# คู่มือการปฏิบัติงานด้านการเงินการบัญชี

## ๑. ด้านการเงิน

### ๑.๑ การรับเงิน

- บันทึกเงินที่ได้รับในสมุดเงินสด ภายในวันที่ได้รับเงิน
- รับเงินภายหลังกำหนดเวลาปิดบัญชี ให้บันทึกการรับเงินในวันนั้นและจัดเก็บเงินสดในตู้নিরায়
- จัดทำใบนำส่งเงิน/ใบสรูปใบนำส่งเงินโดยลงรายการให้ครบถ้วน

### ๑.๒ ทะเบียนคุมใบเสร็จรับเงิน

- ลงรายการในทะเบียนคุมใบเสร็จรับเงินให้ครบถ้วน
- สิ้นปีงบประมาณรายงานการใช้ใบเสร็จรับเงินและเจาะปรุ/ประทับตราเลิกใช้

ใบเสร็จรับเงินเสนอ ผ่านปลัด อปท.เพื่อนำเสนอผู้บริหารท้องถิ่นอย่างช้าไม่เกิน วันที่ ๓๑ ต.ค. ของปีถัดไป

- ใบเสร็จรับเงินภาษีบำรุงท้องที่รายงาน เจาะและปรุ/ประทับตราเลิกใช้เมื่อสิ้น

เดือน ธ.ค.ของทุกปี๑.๓ การเก็บรักษาเงิน

- หากมีเงินสดเก็บรักษาไว้ในตู้নিরায়ให้นำฝากธนาคารทั้งจำนวนในวันถัดไป

- กรณี อปท.ที่มีพื้นที่ห่างไกล ไม่สามารถนำฝากธนาคารได้เป็นประจำทุกวันให้เก็บรักษาในตู้নিরায়และนำฝากธนาคารในวันทำการสุดท้ายของสัปดาห์

### ๑.๔ กรรมการเก็บรักษาเงิน

- ผู้บริหารท้องถิ่นแต่งตั้ง อย่างน้อย ๓ คน
- หัวหน้าหน่วยงานคลังเป็นกรรมการ โดยตำแหน่ง ๑ คน
- กรรมการเก็บรักษาเงินอื่น อย่างน้อย ๒ คน
- กรรมการเก็บรักษาเงิน ถือเป็นลูกกุญแจตู้নিরায় คนละ ๑ ดอก
- กรณีไม่สามารถปฏิบัติหน้าที่ได้ ให้แต่งตั้งกรรมการแทนชั่วคราวให้ครบจำนวน

- จัดทำรายงานสถานะการเงินประจำวันเป็นประจำทุกวันที่ มีการรับจ่ายเงิน ถ้า มีให้หมายเหตุรายงานในวันถัดไป

- เมื่อสิ้นเวลารับจ่ายเงินให้นำเงินที่ได้รับ นำฝากธนาคาร ทั้งจำนวนหากฝากไม่ทันให้นำเงินเก็บรักษา ส่งต่อกรรมการเก็บรักษาเงินไว้ในตู้নিরায়

- กรรมการเก็บรักษาเงิน ทุกคนลงลายมือชื่อในรายงานสถานะการเงินประจำวัน
- หัวหน้าหน่วยงานคลังเสนอผ่านปลัด อปท.เพื่อนำเสนอให้ผู้บริหารท้องถิ่นทราบ

### ๑.๕ การรับส่งเงิน

- เงินรายรับให้นำฝากธนาคารทั้งจำนวนภายในวันนั้น
- นำฝากไม่ทันให้นำฝากตู้നിရိယและวันทำการถัดไป นำฝาก ธนาคารทั้งจำนวน
- การรับส่งเงิน สถานที่ห่างไกล/ไม่ปลอดภัย ให้ ผู้บริหารท้องถิ่น แต่งตั้งพนักงานท้องถิ่นระดับ ๓ / เทียบเท่าขึ้นไปอย่างน้อย ๒ คน
- มีหลักฐานการรับส่งเงิน ระหว่างผู้มอบ/ผู้รับมอบเงิน กับกรรมการผู้นำส่ง/ผู้รับไว้ทุกครั้ง
- การถอนเงินฝากธนาคาร ให้ผู้มีอำนาจลง นามส่งจ่ายเงิน ร่วมกันอย่างน้อย ๓ คนโดยให้มี ผู้บริหารท้องถิ่นและปลัด อบท.ลงนามส่งจ่ายด้วยทุกครั้งและให้ ผู้บริหารท้องถิ่นมอบหมายให้ ผู้ช่วยบริหารท้องถิ่น/ผู้ดำรงตำแหน่งไม่ต่ำกว่าหัวหน้าหน่วยงานอีก ๑ คน กรณีไม่มีผู้บริหารท้องถิ่น ให้ แต่งตั้ง พนักงานท้องถิ่นระดับ ๓ /เทียบเท่า ขึ้นไปเพิ่มอีก ๑ คน

### ๑.๖ การจ่ายเงิน

- จ่ายเงิน/ก่อหนี้ผูกพันได้เฉพาะที่มีกฎหมาย ระเบียบข้อบังคับ/หนังสือสั่งการที่ กระทรวงมหาดไทยกำหนดไว้
- การจ่ายเงินให้จ่ายเป็นเช็ค กรณีไม่อาจจ่ายเช็คได้ให้จัดทำใบถอนเงินฝากธนาคาร เพื่อให้ ธนาคารออกตัวแลกเงิน/โอนเงิน ผ่านธนาคาร

### ๑.๗ การเขียนเช็คส่งจ่าย

- การจ่ายเงินกรณีซื้อ/เช่าทรัพย์สิน/ จ้างทำของ ให้ออกเช็คส่งจ่ายในนามของเจ้าหนี้โดยขีดฆ่า คำว่า “หรือตามคำสั่ง” หรือ “หรือผู้ถือ” ออกและขีดคร่อม
- การจ่ายเงินตามสิทธิที่พึงจะได้รับ หากมีความจำเป็นวงเงิน ต่ำกว่า ๒,๐๐๐ บาทให้ออกเช็คใน นามหัวหน้าหน่วยงาน คลัง โดยขีดฆ่าคำว่า “หรือตามคำสั่ง” หรือ “หรือผู้ถือออก” ห้ามออกเช็คส่งจ่ายเงินสด
- เจ้าหนี้/ผู้มีสิทธิรับเงินไม่มารับเช็ค ภายในวันที่ ๑๕ วัน นับตั้งแต่วันส่งจ่าย ให้ยกเลิกเช็ค

## ๒. ด้านการเบิกจ่าย

### ๒.๑ หน้าฎีกาเบิกจ่ายเงิน

- ลงรายการให้ครบถ้วน เช่น งบประมาณคงเหลือ เลขที่ฎีกา ผู้ขอเบิก เลขที่คลัง รับ เลขที่เช็ค ผู้ตรวจฎีกา ผู้อนุมัติฎีกา ลายมือชื่อผู้รับเงิน ลายมือชื่อผู้จ่ายเงิน/ถอนเงิน ผู้มีอำนาจส่งจ่าย

### ๒.๒ การจัดเก็บฎีกาเบิกเงิน

- จัดเก็บฎีกาเรียงตามรายงานการจัดทำเช็ค

## ๒.๓ เอกสารประกอบฎีกา

- หลักฐานการจ่าย ให้ผู้จ่ายเงิน ลงลายมือชื่อรับรองการจ่าย พร้อมทั้งมีชื่อสกุลด้วยตัวบรรจงกำกับไว้ในหลักฐานการจ่าย กรณีเป็นใบสำคัญคู่จ่ายให้หัวหน้าหน่วยงานคลังลงลายมือชื่อ รับรองความถูกต้องกำกับไว้ด้วย

ฎีกา  
ดังนี้

- การเบิกเงินสวัสดิการค่าเช่าบ้าน ค่ารักษาพยาบาลและการศึกษาบุตรให้มีเอกสารประกอบ

(๑.) ใบเบิกเงินสวัสดิการแต่ละประเภท

(๒.) ใบเสร็จรับเงิน

- เงินค่าอาหารทำการนอกเวลา ให้มีเอกสารประกอบฎีกาด้วย ดังนี้

(๑.) หนังสืออนุมัติให้ปฏิบัติงานนอกเวลา

(๒.) คำสั่ง แต่งตั้ง ผู้ปฏิบัติงานนอกเวลา

(๓.) บัญชีลงเวลา การปฏิบัติงานนอกเวลา

(๔.) หลักฐานการจ่ายเงินค่าตอบแทน

- ค่าสาธารณูปโภค ให้มีเอกสารประกอบฎีกา

(๑.) ใบแจ้งหนี้

(๒.) หลักฐานนำส่งเช่น ใบนำส่งไปรษณีย์ภัณฑ์และพัสดุไปรษณีย์

(๓.) กรณีจ่ายเงินทศรองไปก่อนให้ใช้ใบเสร็จรับเงิน แนบด้วย

- ค่าซื้อทรัพย์สิน/จ้างทำของ

(๑.) สัญญาซื้อทรัพย์สิน/จ้างทำของ/หลักฐานการสั่งซื้อ/ สั่งจ้าง

(๒) ) ใบแจ้งหนี้/ใบส่งมอบทรัพย์สิน/มอบงาน

(๓) ) เอกสารแสดงการตรวจรับทรัพย์สิน/ตรวจงาน

- เงินสวัสดิการประเภทค่าใช้จ่ายในการเดินทางไปราชการ

(๑.) หนังสือ/คำสั่งให้เดินทางไปราชการ

(๒.) รายงานการเดินทาง

(๓.) หลักฐานการจ่ายเงิน เช่น ใบเสร็จรับเงิน ใบรับรอง แทนใบเสร็จรับเงิน

(๔.) งบหน้าค่าเบี่ยงและค่าเช่าที่พัก

(๕.) งบหน้าค่าพาหนะ

- ค่าสาธารณูปโภค ให้มีเอกสารประกอบฎีกา

(๑.) ใบแจ้งหนี้

(๒.) หลักฐานการนำส่ง เช่น ใบนำส่งไปรษณีย์ภัณฑ์และ พัสดุ ไปรษณีย์

(๓.) กรณีจ่ายเงินทศรองไปก่อนให้ใช้ใบเสร็จรับเงิน แนบด้วย

- ค่าซื้อทรัพย์สิน/จ้างทำของ

(๑.) สัญญา ซื้อ ทรัพย์สิน/จ้างทำของ/ หลักฐานการ สั่งซื้อ/สั่งจ้าง

(๒.) ใบแจ้งหนี้/ใบส่งมอบทรัพย์สิน/มอบงาน

(๓.) เอกสารแสดงการตรวจรับทรัพย์สิน/ตรวจงาน

- การยืมเงินทศรองราชการ

(๑.) สัญญายืมเงิน/ใบยืม

(๒.) หลักฐาน ซึ่งแสดงว่าเป็นผู้มีหน้าที่ต้องปฏิบัติงาน เช่น คำสั่งให้เดินทางไปราชการ

- กรณีเป็นการยืมเงินสะสม ให้มีเอกสารประกอบฎีกา

(๑.) สัญญายืมเงิน/ใบยืม

(๒.) กรณียืมเงินสะสมที่ต้องได้รับอนุมัติจากสภาท้องถิ่น ให้มีรายงานการประชุมประกอบ

(๓.) การยืมเงินสะสมกรณีฉุกเฉิน ที่มีสาธารณภัยให้มีหนังสือที่ผู้ว่าราชการจังหวัดได้กำหนดวงเงิน

ในการยืมไว้

- เงินประกันสัญญา เงินประกันซอง ให้มีเอกสารประกอบฎีกา

(๑.) หนังสือแจ้งความประสงค์ขอเบิกเงินของผู้รับจ้าง

(๒.) ใบเสร็จรับเงินประกันสัญญา/เงินประกันซอง

- การเบิกจ่ายเงินอุดหนุนให้กับหน่วยงานอื่น

(๑.) กรณีเงินอุดหนุนให้กับกลุ่ม/ชุมชนให้จัดทำบันทึกข้อตกลงระหว่างอปท.กับตัวแทนของกลุ่ม/ชุมชน ที่ขอรับเงินอุดหนุน ไม่น้อยกว่า๓คน

(๒.) ให้หน่วยงานที่ขอรับเงินอุดหนุนออกใบเสร็จรับเงิน ให้กับ อปท. สำหรับกลุ่ม / ชุมชน ให้จัดทำใบสำคัญรับเงินไว้ เป็นหลักฐาน

(๓.) เมื่อดำเนินการเสร็จเรียบร้อยแล้ว ให้รายงานผลการ ดำเนินงานและเงินเหลือจ่าย (ถ้ามี)ให้หน่วยงานที่อุดหนุนทราบ

- การเบิกจ่ายเงินค่าพาหนะ โดยนำรถยนต์ส่วนตัว ในการเดินทางไปราชการ จะเบิกจ่ายได้เมื่อได้รับอนุมัติจากผู้ว่าราชการจังหวัด

- การจ่ายเงินยืม ผู้บริหารท้องถิ่นได้อนุมัติให้จ่ายเงินยืมตามสัญญาเงินยืม โดยมีเงื่อนไขดังนี้

(๑.) มีงบประมาณเพื่อการนั้นแล้ว

(๒.) ผู้ยืมได้ทำสัญญาการยืมเงินและรับรองว่าจะปฏิบัติตามระเบียบฯ

(๓.) ผู้ยืมแต่ละรายจะต้องไม่มีเงินยืมค้างชำระแก่ อปท. และให้ยืมได้เฉพาะผู้มีหน้าที่ปฏิบัติงาน

เท่านั้น

- การส่งใช้เงินยืม
- (๑.) หมายเหตุจำนวนเงินและ วัน/เดือน/ปี ที่ส่งใช้ใน สัญญาเงินยืม
- (๒.) เก็บรักษาสัญญาการยืมเงิน เป็นเอกสารสำคัญ
- (๓.) รับคืนเป็นเงินสด ให้ออกใบเสร็จรับเงินให้แก่ผู้ยืม
- (๔.) บันทึกรายการส่งใช้เงินยืม ในทะเบียนเงินยืมและ ให้ผู้ยืมลงชื่อในทะเบียนเงินยืมที่ส่งใช้นั้น
- (๕.) ให้ผู้ยืมส่งใบสำคัญและเงินที่เหลือจ่าย(ถ้ามี)ภายในกำหนดระยะเวลา ดังนี้
  ๑. เดินทางไปประจำต่างสำนักงาน/กลับภูมิลำเนา ส่งใช้ภายใน ๓๐ วันนับจากวันที่ได้รับเงิน
  ๒. เดินทางไปราชการอื่น ส่งใช้ภายใน ๑๕ วัน นับ จากวันที่กลับมาถึง
  ๓. เงินยืมนอกจากข้อ ๑ และ ข้อ ๒ ส่งใช้ภายใน ๓๐ วัน นับ จากวันที่ได้รับเงิน

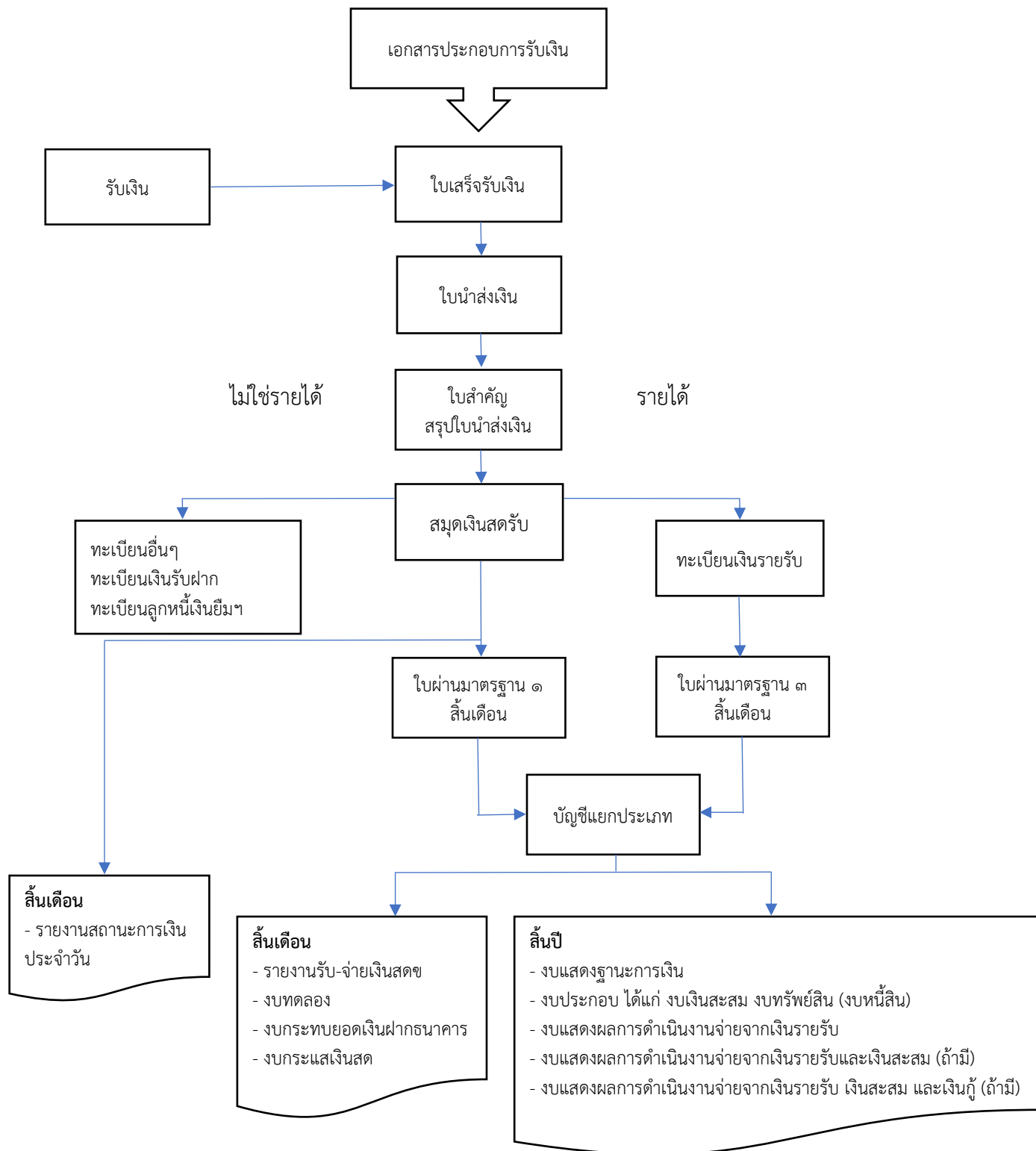
### ๓. ด้านการบัญชี

- ให้จัดทำบัญชี เงินสดรับ เงินสดจ่าย บัญชีแยกประเภทให้ครบถ้วนเป็นปัจจุบัน
- จัดทำรายงานแสดงรายรับ รายจ่าย และงบทดลองเสนอปิด เพื่อนำเสนอผู้บริหารท้องถิ่น ทราบและสำเนาให้ ผู้ว่าราชการจังหวัด สำหรับ อบต. ให้ส่งนายอำเภอ
- งบประมาณรายจ่ายประจำปีอนุญาตให้จ่ายได้แล้ว แต่ระยะ ๓ เดือน แรกปีงบประมาณ ไม่สามารถ จัดเก็บรายได้เพียงพอที่จะดำเนินการได้ อบต.อาจนำเงินสะสมทดรองจ่ายไปพลางก่อนได้ การใช้จ่ายเงินสะสม โดยได้รับอนุมัติจากสภาท้องถิ่น ภายใต้เงื่อนไข ดังนี้
  - (๑) เป็นกิจการตามอำนาจ หน้าที่ เกี่ยวกับบริการชุมชนและสังคม
- จัดทางบแสดงฐานะการเงินและงบอื่นๆ เพื่อส่งให้ สตง. ภายใน ๙๐ วัน นับแต่วันสิ้นปี และส่งสำเนาให้ผู้ว่าราชการจังหวัด สำหรับ อบต.ให้ส่งนายอำเภอ

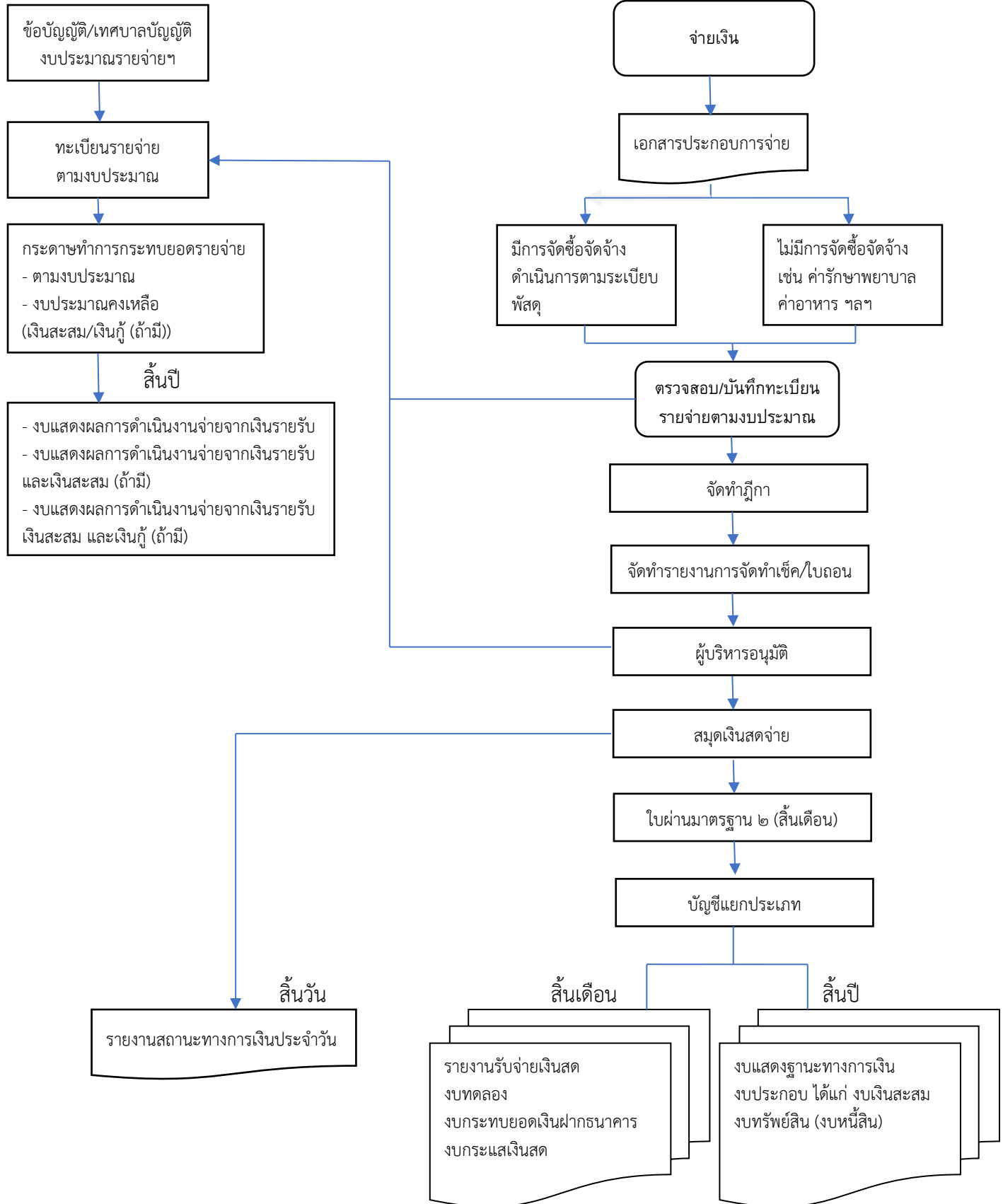
### ๔ เงินสะสม

- ทุกวันสิ้นปีงบประมาณ เมื่อได้ปิดบัญชีรายรับรายจ่าย แล้ว ให้กัน ยอดเงินสะสมประจำปีไว้ ร้อยละ ๒๕ ของทุกปี
- การจ่ายเงินทุนสำรองเงินสะสม กระทำได้เมื่อยอดเงินสะสม มีไม่เพียงพอให้ขอความเห็นชอบ จากสภาท้องถิ่นและขออนุมัติ. ผวจ
  - (๒.) เป็นกิจการเพิ่มพูนรายได้
  - (๓.) เป็นกิจการเพื่อบำบัดความเดือนร้อนของประชาชน ทั้งนี้เป็นไปตามแบบพัฒนาของ อบต./ ตามที่ กฎหมายกำหนด

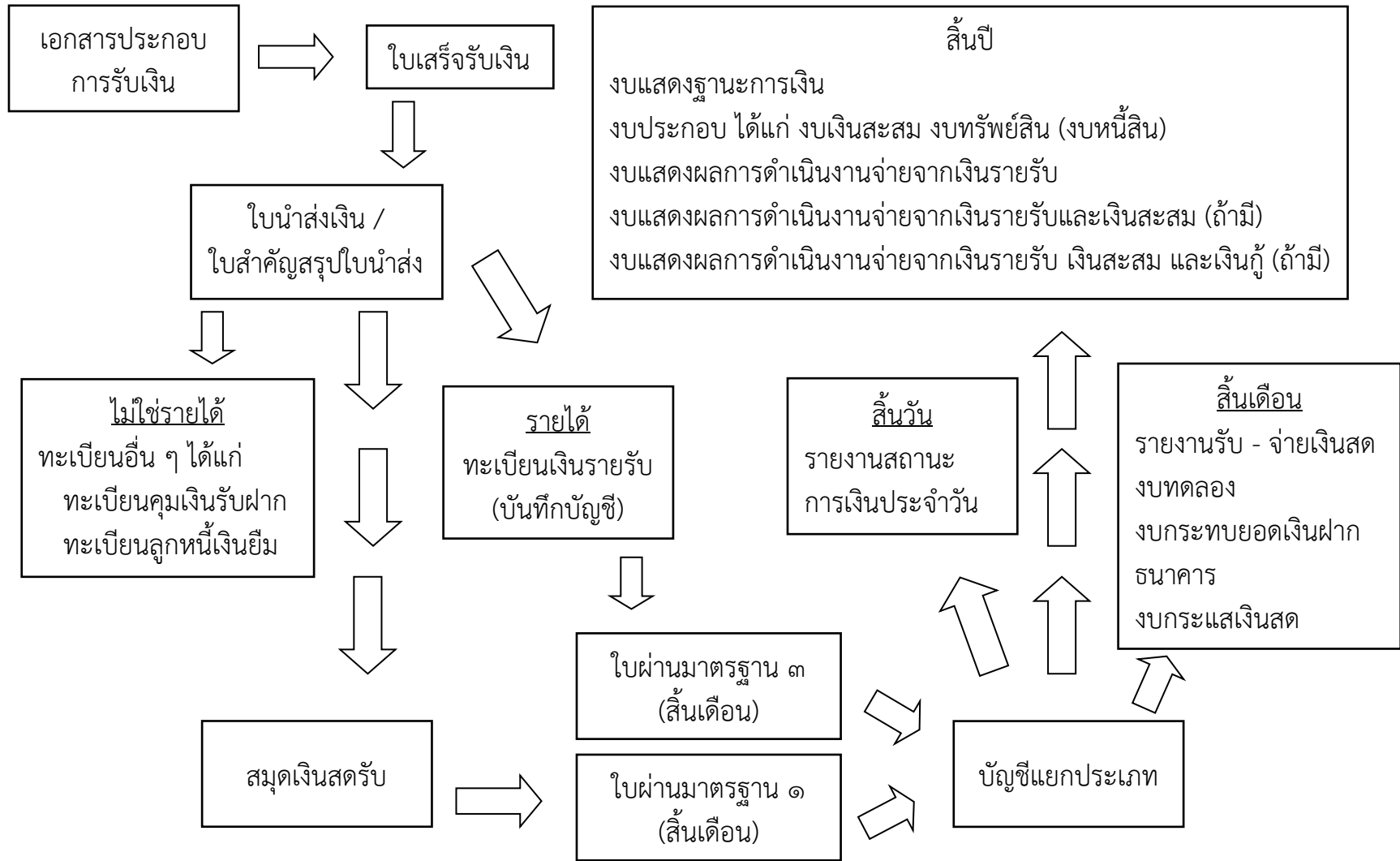
# การรับเงินขององค์กรปกครองส่วนท้องถิ่น



# การจ่ายเงินขององค์กรปกครองส่วนท้องถิ่น

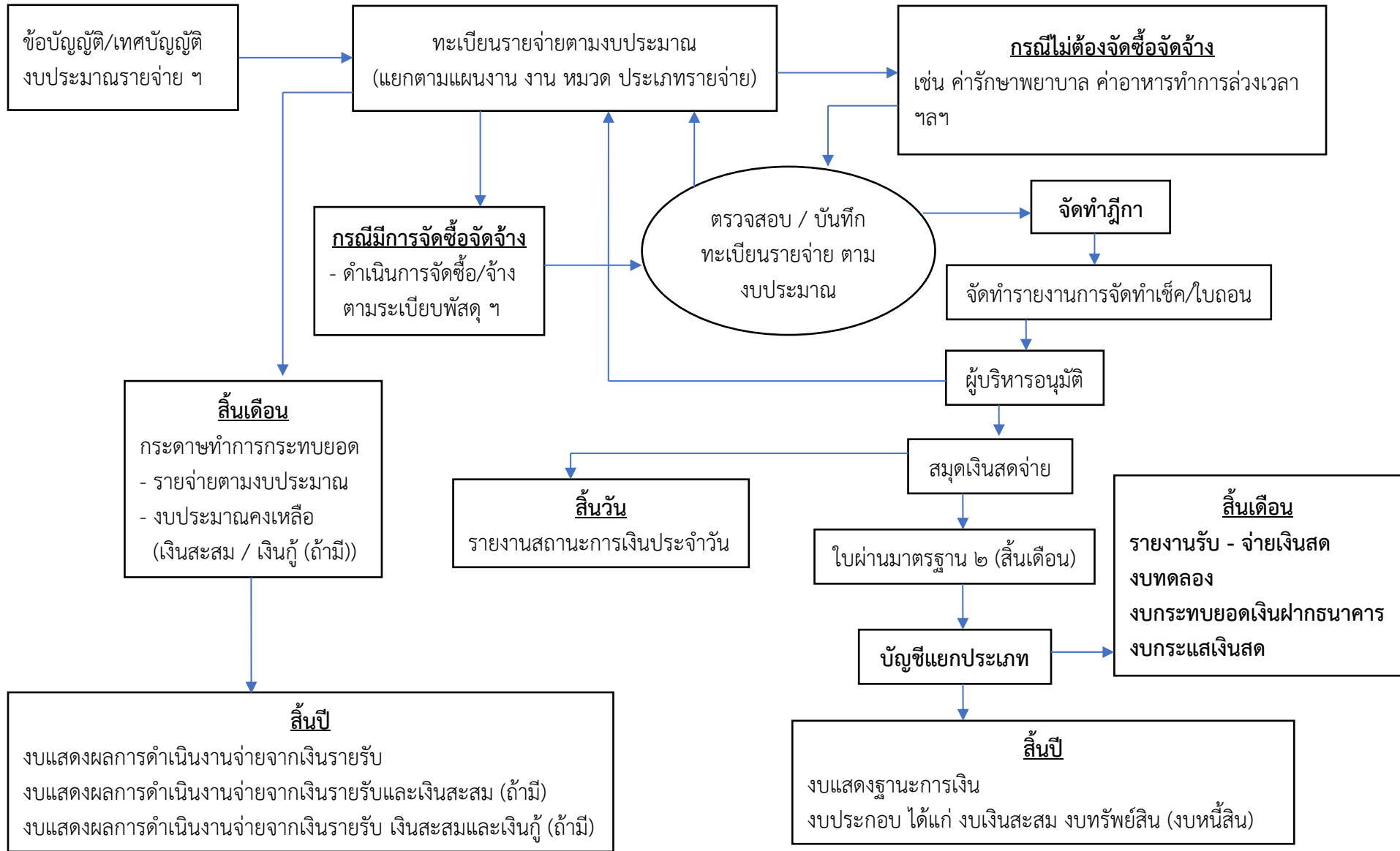


# กระบวนการรับเงินขององค์กรปกครองส่วนท้องถิ่น

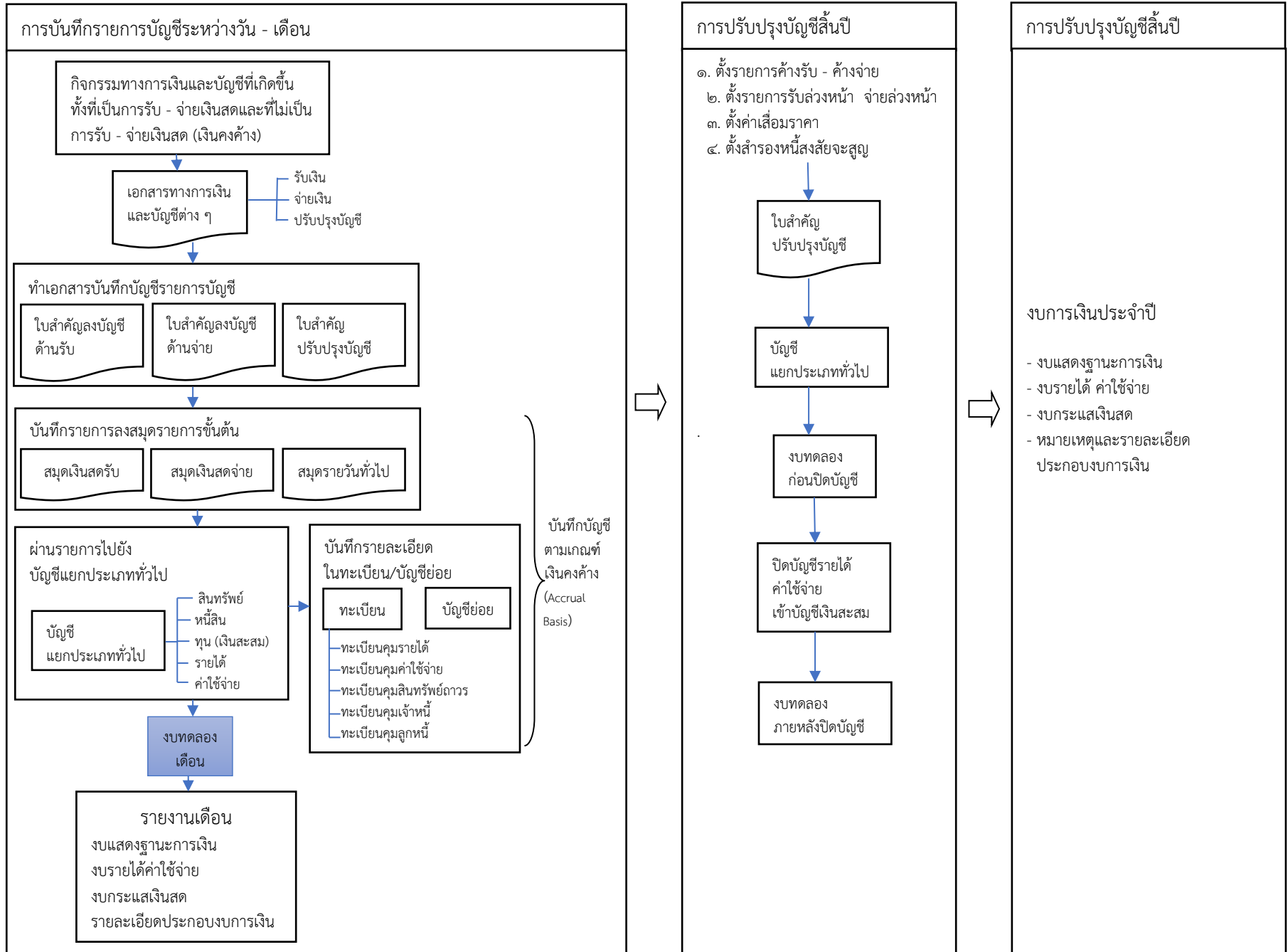




# กระบวนการจ่ายเงินขององค์กรปกครองส่วนท้องถิ่น



# แนวปฏิบัติทางบัญชีขององค์กรปกครองส่วนท้องถิ่น



# วิธีบันทึกบัญชีสำหรับองค์กรปกครองส่วนท้องถิ่น

## การรับเงิน

### ๑. รายได้จัดเก็บเอง (การรับเงินรายได้บันทึกบัญชีตามประเภทรายได้)

ภาษีอากร

ค่าธรรมเนียม ค่าปรับและใบอนุญาต

รายได้จากทรัพย์สิน

รายได้จากสาธารณูปโภค

รายได้เบ็ดเตล็ด

รายได้จากทุน

ใบเสร็จรับเงิน ⇒ ใบนำส่งเงิน ⇒ ใบสำคัญสรุปใบนำส่งเงิน

ทะเบียนเงินรายรับ

สมุดเงินสดรับ (นำฝากธนาคาร)

Dr. บัญชีเงินรายรับ  
Cr. บัญชีภาษีโรงเรือนและที่ดิน  
    บัญชีภาษีบำรุงท้องที่  
    บัญชีภาษีป้าย  
    ฯลฯ

Dr. บัญชีเงินฝากธนาคาร  
Cr. บัญชีเงินรายรับ  
    บัญชีเงินรับฝาก  
    ฯลฯ

### การรับเงินลูกหนี้ภาษี

ลูกหนี้ภาษีโรงเรือนและที่ดิน

ลูกหนี้ภาษีบำรุงท้องที่

ไม่บันทึก

Dr. บัญชีเงินฝากธนาคาร  
Cr. บัญชีลูกหนี้ภาษีโรงเรือนและที่ดิน  
    บัญชีลูกหนี้ภาษีบำรุงท้องที่  
    บัญชีลูกหนี้ภาษีป้าย

ลูกหนี้ภาษีป้าย

## ๒.ภาษีจัดสรร

แจ้งการจัดสรร



โอนเงินเข้าบัญชีเงินฝากธนาคาร



โอนนำส่งเงิน



ใบสำคัญสรุปโอนนำส่งเงิน

ทะเบียนเงินรายรับ

สมุดเงินสดรับ

Dr.บัญชีเงินรายรับ

Cr.บัญชีภาษีสุรา

บัญชีค่าภาษีสรรพสามิต

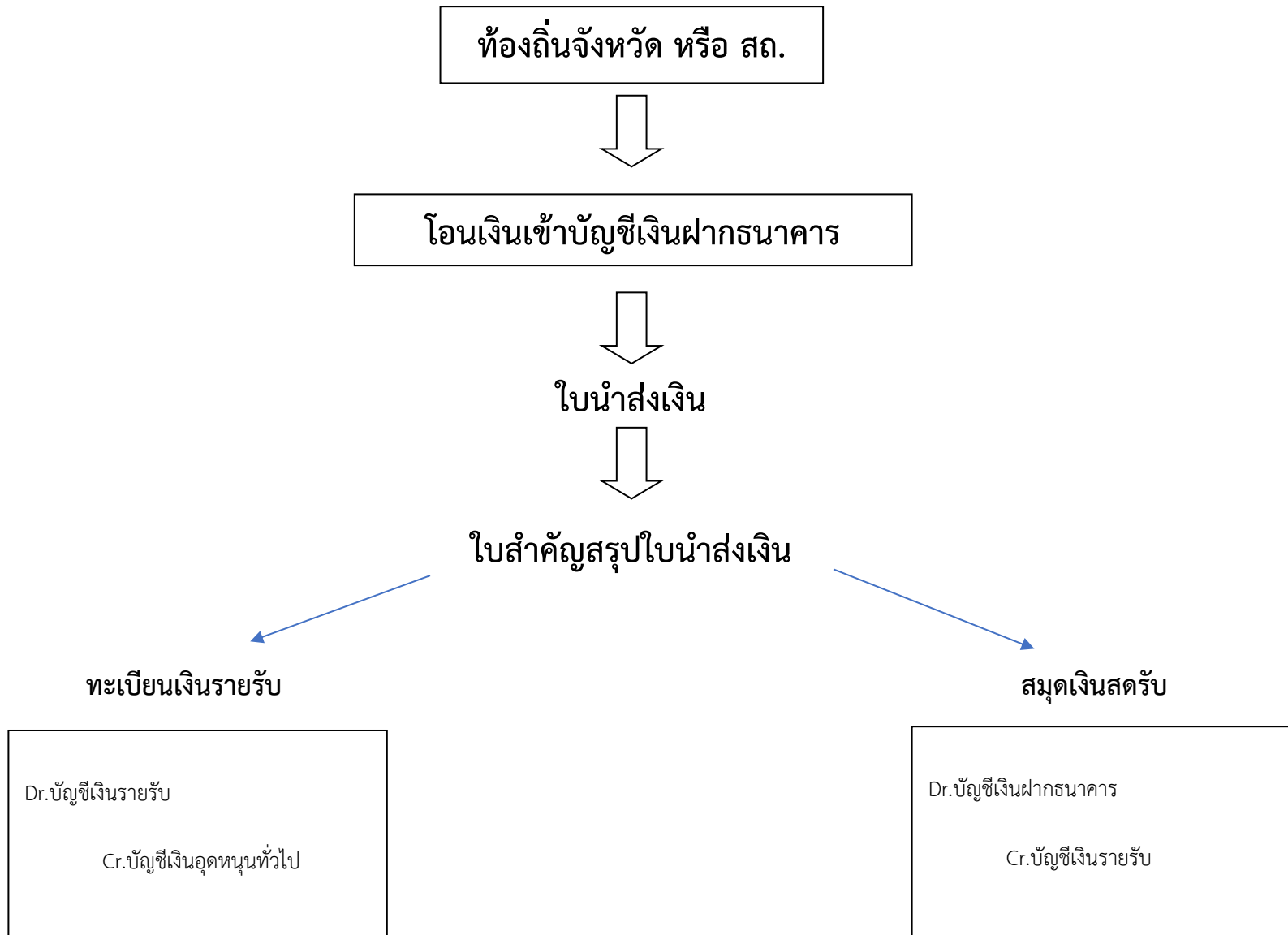
บัญชีค่าจดทะเบียนสิทธิ

ฯลฯ

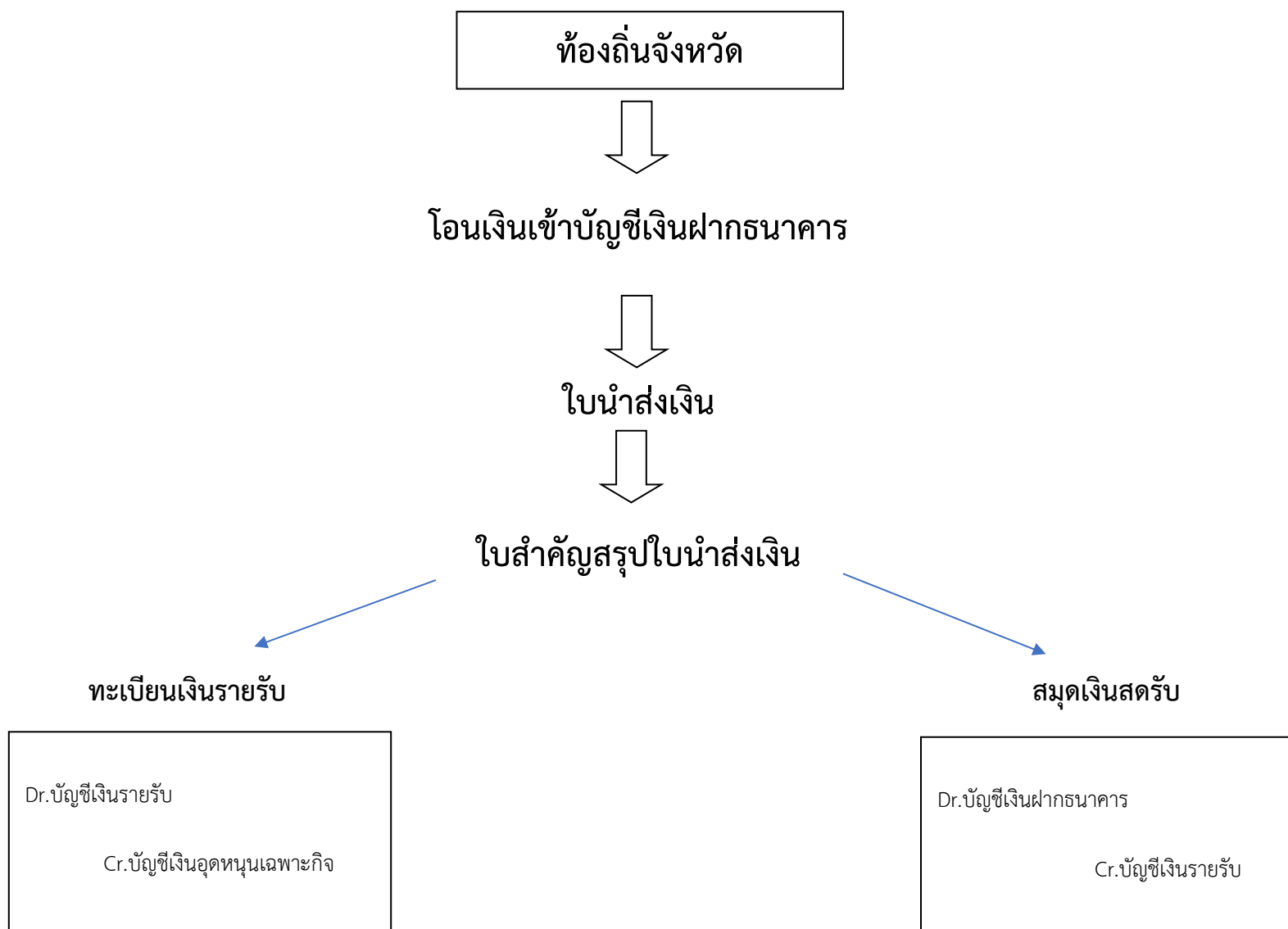
Dr.บัญชีเงินฝากธนาคาร

Cr.บัญชีเงินรายรับ

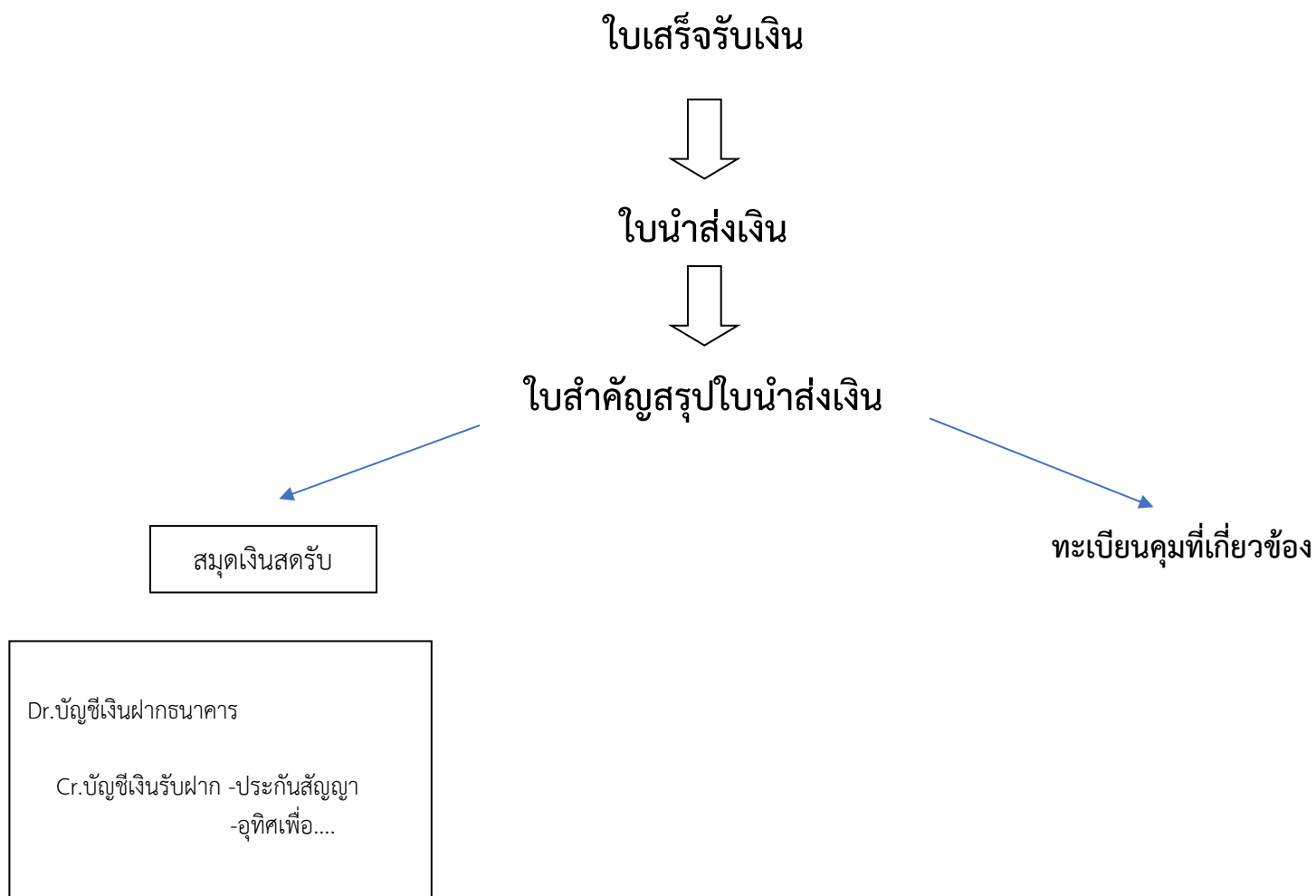
๓.เงินอุดหนุนทั่วไป (ที่ต้องมาตั้งงบประมาณ)



#### ๔.เงินอุดหนุนที่รัฐบาลให้โดยวัตถุประสงค์ (เงินอุดหนุนเฉพาะกิจ)



๕.การรับเงินที่ไม่เป็นรายรับของ อปท. เช่น เงินประกันสัญญา เงินที่มีผู้อุทิศให้ เป็นการเฉพาะเจาะจง เป็นต้น



## ๒.การรับเงินกู้ เช่น กสอ./ก.ส.ท./ธนาคาร เป็นต้น

